



**Allegro**

SUZUKI TÓNLISTARSKÓLI

**Starfsskýrsla 2019-2020**

og

**Starfsáætlun 2020-2021**



*Skilað til skóla- og frístundasviðs Reykjavíkurborgar á grundvelli reglna um*

*þjónustusamninga við tónlistarskóla*

Inngangur.....	3
Leiðarljós og markmið .....	3
<b>Áhersla á gæði</b> .....	4
<b>Hlustun og sköpun</b> .....	4
<b>Sérmenntun kennara</b> .....	5
<i>Kennsluhættir</i> .....	5
<i>Kennslustaðir</i> .....	5
Umfang starfsins 2019-2020 .....	6
<i>Nemendafjöldi</i> .....	6
<b>Skipting eftir stigum, kyni og hljóðfærum</b> .....	6
<b>Aldur nemenda</b> .....	6
<b>Búseta nemenda</b> .....	6
<b>Innritun nemenda</b> .....	7
<b>Biðlistar og skólagjöld</b> .....	7
<i>Kennslumagn og tímar</i> .....	7
<i>Kennarar 2019-2020</i> .....	8
<b>ÁÆTLAÐ UMFANG STARFSINS 2020-2021</b> .....	8
<b>KENNARAR 2020-2021</b> .....	9
<i>Skóladagatal 2019-2020</i> .....	9
<i>Skóladagatal 2020-2021</i> .....	11
<i>Helstu viðburðir 2020-2021</i> .....	11
<i>Samstarf</i> .....	12
<i>foreldrafræðsla</i> .....	12
Stutt greinargerð um starfið á síðasta ári.....	12
Mat á Starfsemi skólans og námsárangri .....	15
Námsáfangar og námsmat.....	15
<i>Innra mat</i> .....	15
<i>Ytra mat</i> .....	16
Hvernig skólinn framfylgir stefnu Reykjavíkurborgar .....	17
Horft til framtíðar .....	17
lokaorð.....	18

## INNGANGUR

Allegro Suzukitónlistarskóli var stofnaður 12. október 1998 af foreldrum og kennurum sem ekki var lengur vært í Tónlistarskóla Íslenska Suzukisambandsins. Skólinn er rekinn af Samtökum um Allegro og er skólastjórn skipuð stjórn félagsins. Formaður skólanefndar er Brynja Margeirsdóttir, núverandi skólastjóri er Kristinn Örn Kristinsson og aðstoðarskólastjóri Lilja Hjaltadóttir.

Á skólaárinu 2018-2019 var skoðað að breyta rekstrarformi skólans vegna skilaboða frá Reykjavíkurborg um að ekki væri í lagi að reka skóla í formi frjálsra félagasamtaka. Við nánari skoðun kom í ljós að helstu aðrir möguleikar virðast íþyngja rekstrinum, stofnun sjálfseignarstofnunar kostar þó nokkurt fé og stofnun einkahlutafélags kveður á um lágmarks hlutfé og að auki er rekstrarfangur skattskyldur sem nemur 20%.

Ekki var unnið frekar í þessu máli, enda kom í ljós við fyrirspurn til tengiliðs borgarinnar að engar skýrar línur um rekstrarform hafa enn verið settar fram af hálfu borgarinnar, enda þótt það gæti orðið síðar.

## LEIÐARLJÓS OG MARKMIÐ

Meginmarkmið skólans er að veita ungum nemendum vandaða kennslu með uppeldishugmyndir og kennslufræði japanska fiðluleikarans Shinichi Suzuki að leiðarljósi.

Með því er verið að gefa foreldrum kost á :

- tónlistarnámi fyrir börn sín þar sem rækt er lögð við jákvæða samvinnu og samveru foreldra og barna.
- að senda börn sín í markvisst tónlistarnám yngri en ella.
- tónlistarnámi þar sem markviss hlustun er notuð til að auka tónlistarþroska barnanna og tónnæmi.
- tónlistarnámi þar sem áhersla er lögð á vandaða tækni og fallega tónmyndun
- tónlistarnámi sem er byggt á þeirri meginhugsun að öll börn geti lært

---

## ÁHERSLA Á GÆÐI

Skólinn leggur höfuðáherslu á fagleg vinnubrögð og gæði í hvívetna, bæði hvað varðar túlkun tónlistar, tækni hljóðfæraleiksins og samvinnu kennara, barna og foreldra.

Nemendur fara hver á sínum hraða, en það þýðir ekki að í lagi sé að sinna ekki náminu. Við erum mjög ákveðin í því að foreldrar og börn verði að sinna náminu vel og sækja alla hóptíma og aukagreinar. Ef slíkt er ekki fyrir hendi höfum við bent fólki á að sækja heldur einkatíma í hljóðfæraleik, fremur en að nýta sér námsframboð sem er niðurgreitt af skattfé samborgaranna. Þetta er enn brýnna í litlum skóla þar sem hver einstaklingur skiptir máli.

Meðal þess sem lögð hefur verið aukin áhersla á er að hlustun sé ekki vanrækt, né heldur upprifjun. Þessir þættir eru mikilvægir bæði til að þjálfa tónminni og að auka gæði hljóðfæraleiksins. Skortur á upprifjun og hlustun verður til þess að bestu eiginleikar Suzukinámsins njóta sín ekki, og raunar má segja að ekki sé um eiginlegt Suzukínám að ræða ef þessir þættir eru vanræktir. Sem hjálpartæki hafa verið nýttir í auknum mæli þeir möguleikar að æfa með upptökum, á mismunandi hraða, með hjálp sérstakra forrita. Einnig hafa kennarar í vaxandi mæli notað upptök, bæði í tímum til að taka upp verkefni, og svo til að láta nemendur senda sér heimaæfingar.

Við leggjum líka áherslu á að allir kennarar fylgist með því sem er á döfinni og fari og fylgist með kennslu hjá öðrum kennurum og á námskeiðum hérlendis sem erlendis.

---

## HLUSTUN OG SKÖPUN

Hlustun er grunnatriði allrar Suzukikennslu og lykilatriði í þjálfun á flutningi tónlistar. Auk þess að einbeita sér að flutningi tónlistar verður leitast við að opna nemendum og foreldrum undraheim sígildrar tónlistar sem virkra hlustenda, og gera þá betur færa um að njóta hughrifa hennar á fjölbreyttan hátt. Í fréttabréfum skólans er gjarnan vakin athygli á áhugaverðum tónleikum. Stundum er um að ræða tónleika þar sem fyrrverandi nemendur Allegro koma fram, svo sem tónleikar ungra einleikara hjá Sinfóníuhljómsveit Íslands, tónleikar Ungfóníu, eða tónleikar Ungsveitar Sí.

Sköpun og spuni er í auknum mæli viðfangsefni tónlistarkennara og er einkum sinnt í tónfræðikennslunni og hjá hljóðfærakennurum við undirbúning grunnprófa.

## SÉRMENTTUN KENNARA

Sérmenntun kennara er nauðsyn. Réttindi til að kenna eftir Suzukiaðferðinni eru veitt samkvæmt prófreglum Evrópska Suzukisambandsins. Margir kennaranna hafa einnig reynslu sem Suzukiforeldrar. Skólastjórnendur hafa réttindi til að þjálfa Suzukikennara og fer æfingakennsla suzukikennaranema iðulega fram í tengslum við starf skólans. Sú þjálfun var á vegum Íslenska Suzukisambandsins en hefur upp á síðkastið verið í formi sjálfstæðra námskeiða á ábyrgð viðkomandi kennara, en skráð hjá Evrópska Suzukisambandinu.

## KENNSLUHÆTTIR

Suzukiaðferðin byggir á blöndu af einkatímum og hóptímum. Einkatímar eru vikulega og hóptímar hálfsmánaðarlega. Ekki er um forskóla að ræða, heldur byrja börnin mjög ung í hljóðfæranámi með aðstoð foreldra. Námið byrjar yfirleitt með að börnin fá fiðlu- eða píanóvin til að fylgjast með en foreldrar byrja í foreldrafræðslu þar sem þeir læra undirstöðuatriði hljóðfæranámsins. Tónlistin er lærd eftir eyra í byrjun, nótnalestur er kenndur síðar.

## KENNSLUSTAÐIR

Kennsluhúsnæðið á annarri hæð á Langholtsvegi 109-111 er bjart og vistlegt, nokkuð hljóðbært er milli herbergja en þó ekki svo að veruleg truflun sé að. Góð reynsla er á samstarfi við Karlakórinn Fóstbræður um nýtingu salar þeirra á hóptímadögum, og verður það samstarf áfram næsta ár. Fóstbræður hljópu líka undir bagga í veirufaraldrinum og lánuðu okkur salarkynnin til að kenna í þegar kennsla hófst á ný, til að kennarar hefðu stærra rými til umráða.

### NEMENDAFJÖLDI

Um 90 nemendur stunduðu nám skólaárið 2019-2020. Það er svipað og síðasta vor, en nokkur aukning frá fyrri árum.

### SKIPTING EFTIR STIGUM, KYNI OG HLJÓÐFÆRUM

Grunnstignemar voru 75, miðstignemar 14, og einn í framhaldsnámi. Viðkomandi telst þó ekki fullgildur framhaldsnemandi samkvæmt skilgreiningum jöfnunarsjóðs, þar sem hann hefur ekki lokið miðþófi í tónfræði, enda er viðkomandi aðeins 13 ára.

Stefna skólans er að senda nemendur framhaldsstigs í umhverfi sem hæfir því stigi betur og þar sem nemendur hafa fyrirmyndir fyrir ofan sig. Undantekning er ef nemendur eru mjög ungir. Í grunnstigi voru 27 á píanó, 47 á fiðlu og 1 á víólu. Í miðstigi voru 9 fiðlunemendur, 4 píanónemendur og 1 víólunemandi. Einn nemandi var í framhaldstigi á fiðlu, en hefur ekki lokið tónfræðihluta miðprófs. Kynjahlutfall nemenda var 28% drengja á móti 72% stúlkna, því hefur drengjum fækkað lítillega hlutfallslega frá fyrra skólaári.

### ALDUR NEMENDA

Nemendur skólans eru allir á forskóla- og grunnskólaaldri, eða á aldrinum 3-15 ára. Stefna okkar hefur verið að senda nemendur áfram í aðra skóla, um leið og þeir ljúka grunnskóla, eða fyrr. Flestir hafa haldið áfram námi við Menntaskóla í tónlist, en nokkrir einnig við Tónskóla Sigursveins.

### BÚSETA NEMENDA

Nemendur búsettir í Reykjavík koma úr flestum pósthúsum borgarinnar en einnig eru 12 nemendur úr nágrennasveitarfélögunum, sem er fækkun um tvo frá síðasta ári. Sex þeirra fá styrk frá sínu sveitarfélagi en Seltjarnarnesbær greiðir ekki með nemendum utan sveitarfélags. Nemendur þaðan hafa því að hluta verið utanskóla, þ.e. greitt fyrir hóptíma en stundað einkanám hjá kennurum sínum. Nú þykir okkur þetta ekki fýsilegur kostur til framtíðar, enda eftirspurn aukist eftir þessu námi á Seltjarnarnesi, sem ekki er í boði í tónlistarskólanum þar. Hefur skólanefnd og bæjarstjórn Seltjarnarnesbæjar þetta mál nú til skoðunar.

## INNRIÐUN NEMENDA

Tekið er inn eftir umsóknum á Rafrænni Reykjavík. Umsóknir nemenda á aldrinum 4-6 ára ganga fyrir, en einnig horfum við til þess ef skólinn er settur í fyrsta val. Að öðru leyti er tekið inn eftir dagsetningu umsókna, þó hafa systkini þeirra sem þegar eru í skólanum forgang. Því miður færast umsóknir á biðlistum ekki milli ára í Rafrænni Reykjavík, og margir gera sér ekki grein fyrir því. Stundum höfum við sent biðlista nemum frá fyrra ári póst, en það er mjög tafsamt þar sem við getum ekki sent póst á hóp í kerfinu. Það tekur langan tíma (allt að hálfri mínútu) að opna hverja umsókn til að afrita netföng. Það er líka óþægilegt að ekki skuli hægt að haka við þá sem við viljum setja á biðlista, á lista óafgreiddra umsókna, rétt eins og hægt er að hafna nemendum eða bjóða þeim pláss. Við höfum beðið lengi eftir úrbótum, en síðast 2013 voru ítarlegar tillögur til úrbóta lagðar fram af hálfu STÍR.

En nú hafa loks borist þær fréttir að kerfið eigi að hanna upp á nýtt frá grunni. Vonandi verður það framfaraspor.

## BIÐLISTAR OG SKÓLAGJÖLD

Ár hvert er þó nokkur fjöldi umsækjenda sem ekki kemst að. Að þessu sinni er lengstur biðlisti eftir píanónámi. Um 30 píanóumsóknir eru nú fyrir næsta skólaár sem ekki er hægt að sinna. Auk þess eru 11 á biðlista frá fyrra ári, og um 30 óafgreiddar umsóknir aðrar frá fyrra ári, sem eru þá annað hvort píanó umsóknir en líka nokkar fiðlu umsóknir þar sem umsækjendur eru orðnir of gamlir. Skortur er á fiðluumsóknum á hæfilegum aldri, en eins og staðan er í dag gætum við bætt örfáum fiðlu nemendum við.

Skólagjöld eru 155.000 kr. fyrir veturinn í grunnnámi, 170.000 fyrir grunnam með tónfræði og 180.000 fyrir nám í miðstigi.

## KENNSLUMAGN OG TÍMAR

Kenndar voru um 61 klukkustundir á viku. Fjöldi kennslustunda var um 2145 og uppreiknaðar grunnnámsstundir 2977. Skipting stunda eftir kennslustigum var um 83% í grunnstigi og 16% í miðstigi og 1% í framhaldsstigi. Allir nemendur fá að minnsta kosti hálf tíma í einkakennslu og hóptíma hálfsmánaðarlega. Nemendur í miðstigi fá 45 mínútna kennslutíma og nemendur í framhaldsstigi fá 60 mínútur. Sú tímaskipting er síðan í hruninu, þegar kennslumagn var skorið niður en við endurmetum tímabörf nemenda þegar verið er að undirbúa áfangapróf.

Tónfræðikennsla hefst yfirleitt um níu ára aldur, en fer þó svolítið eftir þroska og hve langt nemendur eru kominn í hljóðfæranáminu. Nemendur ljúka grunnprófi í tónfræðum á þrem árum og tveim árum síðar miðprófi sem er samræmt próf á vegum prófanefndar tónlistarskóla. Nemendur fá klukkutíma á viku í tónfræði fyrstu tvö árin, en síðan 1,5 klukkustund á viku.

Fiðlusveitir og samspilshópar voru starfandi fyrir fiðlunemendur og nokkuð var um samþil fiðlu- og píanónemenda.

## KENNARAR 2019-2020

kennarar skólaárið 2019-2020 voru:

**Kristinn Örn Kristinsson**, skólastjórn, pianó, píanóhóptímar og meðleikur

**Lilja Hjaltadóttir**, aðstoðarskólastjórn, fiðla og fiðluhóptímar

**Brynhildur Ásgeirsdóttir**, pianó, meðleikur og píanóhóptímar

**Chrissie Thelma Guðmundsdóttir**, fiðla og nótnalestur

**David Cutright**, meðleikur

**Guðmundur Kristmundsson**, fiðla, víóla, fiðluhóptímar og kammertónlist

**Gróa Margrét Valdimarsdóttir**, fiðla, fiðluhóptímar og hljómsveit

**Helga Steinunn Torfadóttir**, fiðla og fiðluhóptímar

**Hreiðar Ingi Þorsteinsson**, tónfræði

Fjöldi kennara var því 9, fjórir karlar og fimm konur en stöðugildin voru samtals 4,1 þar af 3,34 stöðugildi í kennslu en 0,79 í stjórnun. Einn kennari var í fæðingarorlofi mestan part vetrar. Auk þess starfar bókarí/gjaldkeri við skólann sem sér um bókhald og launagreiðslur svo og ræstitæknir.

## ÁÆTLAÐ UMFANG STARFSINS 2020-2021

### NEMENDAFJÖLDI

Áætlaður nemendafjöldi 2020-2021 er um 90. Hægt væri að bæta örfáum inn á fiðlu en píanóbekkurinn er fullsetinn! Við önnum engan vegin eftirspurn eftir Suzuki píanónámi.

### KENNSLUMAGN

Áætluð er rúmlega 61 klst. kennsla á viku, eða um 2150 raunkennslustundir yfir árið eða um 2980 umreiknuðar stundir, sem er nánast eins og síðasta skólaár.



### Kennarar skólaárið 2020-2021 verða:

**Kristinn Örn Kristinsson**, skólastjórn, pianó, píanóhóptímar og meðleikur

**Lilja Hjaltadóttir**, aðstoðarskólastjórn, fiðla og fiðluhóptímar

**Brynhildur Ásgeirsdóttir**, pianó, meðleikur og píanóhóptímar

**Chrissie Thelma Guðmundsdóttir**, fiðla og nótnalestur

**David Cutright**, meðleikur

**Guðmundur Kristmundsson**, fiðla, víola, fiðluhóptímar og kammertónlist

**Gróa Margrét Valdimarsdóttir**, fiðla, fiðluhóptímar og hljómsveit

**Helga Steinunn Torfadóttir**, fiðla og fiðluhóptímar

**Vigdís Garðarsdóttir**, tónfræði

Fjöldi kennara verður þá 9, þrjár karlar og sex konur en stöðugildin verða rúmlega 4. Tónfræðikennarinn fór í önnur störf en nýr hefur verið ráðinn í staðin.

Við höfum lagt okkur fram um að yngja upp og ráða til okkar efnilega unga kennara sem fá þá áframhaldandi starfsþjálfun í besta mögulega umhverfi undir leiðsögn reyndra kennaraþjálfara.

Auk þess starfar áfram bókarí/gjaldkeri við skólann sem sér um bókhald og launagreiðslur svo og ræstitæknir

## SKÓLADAGATAL 2019-2020

Skóladagatalið miðaðist við 35 starfsvikur, kennsludagar voru 171 og vinnudagar innan kennslutímabils fjórir. Dagatalið fylgir að mestu vetrarfrídögum grunnskólanna. Reynt er að taka tillit til þess að nemendur koma aðeins einu sinni í viku í einkatíma og því er mikilvægt að ekki sé mikill munur á tímafjölda nemenda eftir á hvaða dögum þeim er kennt.

Fyrsti vinnufundur var síðla ágústmánaðar 2019, kennsla hófst fimmtudaginn 29. ágúst og síðasti kennsludagur var 25. maí 2020. Starfinu átti upphaflega að ljúka með lokatónleikum 28. maí en Covid-19 kom í veg fyrir það.

# Tónlistarskóladagatal 2019 - 2020

ÁGÚST	SEPTEMBER	OKTÓBER	NÓVEMBER	DESEMBER	JANÚAR	FEBRUAR	MARS	APRÍL	MAÍ
1 F	1 S	1 Þ	1 F	1 S	1 M	1 L	1 S	1 M	1 F
2 F	2 M	Hljóm sveitir	2 L	2 M	2 F	2 S	2 M	2 F	2 L
3 L	3 Þ	og tónfræði	3 S	3 Þ	3 F	3 M	3 Þ	3 F	3 S
4 S	4 M	hefjist	4 F	4 M	4 L	4 Þ	4 M	4 L	4 M
5 M	Fótdagur verslunarmanna	í vikunni	5 L	5 Þ	5 F	5 S	5 M	5 S	Þilmasunnudagur
6 Þ	6 F	6 S	6 M	6 F	6 M	6 F	6 F	6 M	6 M
7 M	7 L	7 M	7 F	7 L	7 Þ	7 F	7 L	7 Þ	7 F
8 F	8 S	Dagur læsa	8 Þ	8 F	8 M	8 L	8 S	8 M	8 F
9 F	9 M	9 M	9 L	9 M	9 F	9 S	9 M	9 F	9 L
10 L	10 Þ	10 F	10 S	10 Þ	10 F	10 M	10 Þ	10 F	10 S
11 S	11 M	11 F	11 M	11 M	11 L	11 Þ	11 M	11 L	11 M
12 M	12 F	12 L	12 Þ	12 F	12 S	12 M	12 F	12 S	12 Þ
13 Þ	13 F	13 M	13 M	13 F	13 M	13 F	13 F	13 M	13 M
14 M	14 L	14 S	14 F	14 L	14 Þ	14 F	14 L	14 Þ	14 F
15 F	15 S	15 Þ	15 F	15 S	15 M	15 L	15 S	15 M	15 F
16 F	16 M	Dagur íslenskrar náttúru	16 M	16 F	16 F	16 S	16 M	16 F	16 L
17 L	17 Þ	17 F	17 S	17 Þ	17 F	17 M	17 Þ	17 F	17 S
18 S	18 M	18 F	18 M	18 M	18 L	18 Þ	18 M	18 L	18 M
19 M	19 F	19 L	19 Þ	19 F	19 S	19 M	19 F	19 S	19 Þ
20 Þ	20 F	20 S	20 M	20 F	20 M	20 F	20 F	20 M	20 M
21 M	21 L	21 M	21 F	21 L	21 Þ	21 F	21 L	21 Þ	21 F
22 F	22 S	22 Þ	22 F	22 S	22 M	22 L	22 M	22 M	22 F
23 F	23 M	23 M	23 L	23 M	23 F	23 S	23 M	23 F	23 L
24 L	24 Þ	24 F	24 S	24 Þ	24 F	24 M	24 Þ	24 F	24 S
25 S	25 M	25 F	25 M	25 M	25 L	25 Þ	25 M	25 L	25 M
26 M	26 F	26 L	26 Þ	26 F	26 S	26 M	26 F	26 S	26 Þ
27 Þ	27 F	27 S	27 M	27 F	27 M	27 F	27 F	27 M	27 M
28 M	28 L	28 M	28 F	28 L	28 Þ	28 F	28 L	28 Þ	28 F
29 F	29 S	29 Þ	29 F	29 S	29 M	29 L	29 S	29 M	29 F
30 F	30 M	30 M	30 L	30 M	30 F		30 M	30 F	30 L
31 L		31 F		31 Þ	31 F		31 Þ		31 S

## SKÓLADAGATAL 2020-2021



### Tónlistarskóladagatal 2020 - 2021 (Drög)

	ÁGÚST	SEPTEMBER	OKTÓBER	NÓVEMBER	DESEMBER	JANÚAR	FEBRÚAR	MARS	APRÍL	MAÍ
1 L		1 Þ	1 F	1 S	1 Þ	Fúlvékkidagurinn	1 F	Nýársdagur	1 M	1 M
2 S		2 M	2 F	2 M	2 M	2 L	2 Þ	2 Þ	2 F	Fótbútdagurinn langi
3 M		3 F	3 L	<b>HÓPTÍMAR</b>	3 Þ	3 F	3 S	3 M	3 L	3 M
4 Þ		4 F	4 S	4 M	4 F	4 M	<b>Kennsla hefst</b>	4 F	4 F	4 Þ
5 M		5 L	<b>HÓPTÍMAR</b>	5 M	5 F	5 L	<b>HÓPTÍMAR</b>	5 Þ	5 F	5 M
6 F		6 S	6 Þ	6 F	6 S	6 M	Þvettisdaginn	6 L	Dagur leikaklárens	6 L
7 F		7 M	7 M	7 L	7 M	7 F	7 F	7 S	Dagur tónlistarskóla	7 S
8 L		8 Þ	Dagur læsis	8 F	8 S	Baráttudagur gegn einelti	8 Þ	8 F	8 M	8 M
9 S		9 M	9 F	9 M	9 M	9 L	9 Þ	9 Þ	9 F	9 S
10 M		10 F	10 L	10 Þ	10 F	10 S	10 M	10 M	10 L	<b>HÓPTÍMAR</b>
11 Þ		11 F	11 S	11 M	11 F	11 M	11 F	11 F	11 S	11 Þ
12 M		12 L	12 M	12 F	12 L	12 Þ	12 F	12 F	12 M	12 M
13 F		13 S	13 Þ	13 F	13 S	13 M	13 L	<b>HÓPTÍMAR</b>	13 L	<b>HÓPTÍMAR</b>
14 F		14 M	14 M	14 L	<b>HÓPTÍMAR</b>	14 M	14 F	14 S	<b>NOTAN</b>	14 M
15 L		15 Þ	15 F	15 S	15 Þ	15 F	15 F	15 M	15 F	15 L
16 S		16 M	Dagur listenlra náttúru	16 F	16 M	Dagur listenlra tungu	16 M	16 L	<b>HÓPTÍMAR</b>	16 Þ
17 M		17 F	17 L	<b>HÓPTÍMAR</b>	17 Þ	17 F	17 S	17 S	Spengingurinn	16 Þ
18 Þ		18 F	18 S	18 M	18 F	<b>Skóla Kennisluðagur fyrir jóla</b>	18 M	18 F	<b>ER</b>	17 M
19 M		19 L	<b>HÓPTÍMAR</b>	19 M	19 F		19 Þ	19 Þ	<b>VIKA</b>	18 F
20 F		20 S	20 Þ	20 F	20 S	Dagur manndátinda barna	20 M	20 L	20 L	<b>HÓPTÍMAR</b>
21 F		21 M	21 M	21 L	21 M	21 F	21 S	21 S	21 M	21 F
22 L		22 Þ	22 F	22 S	22 Þ	22 F	22 M	22 M	22 F	22 L
23 S		23 M	23 F	23 M	23 M	23 L	23 Þ	23 Þ	23 F	23 M
24 M	<b>Kennsla hefst</b>	24 F	24 L	Fyrsti vetrardagur	24 Þ	24 F	24 M	24 M	24 L	<b>HÓPTÍMAR</b>
25 Þ		25 F	25 S	25 M	25 F	Jóladagur	25 M	25 F	25 F	25 S
26 M		26 L	Evrópski tungumáladagurinn	26 M	26 F	26 L	26 Þ	26 Þ	26 F	26 M
27 F		27 S	27 Þ	27 F	27 S	27 M	27 M	27 L	27 L	27 Þ
28 F		28 M	28 M	28 L	<b>HÓPTÍMAR</b>	28 M	28 F	28 S	28 S	28 F
29 L		29 Þ	29 F	29 S	29 Þ	29 F	29 F	29 M	29 M	29 L
30 S		30 M	30 F	30 M	30 M	30 L	<b>HÓPTÍMAR</b>	30 Þ	30 Þ	30 F
31 M		31 L	<b>HÓPTÍMAR</b>	31 F	31 F	Gamlársdagur	31 S	31 M	31 M	31 M

## HELSTU VIÐBURÐIR 2020-2021

Skólaárið verður með hefðbundnu sniði með reglulegum tónleikum og hóptímum, stærri tónleikum þar sem allir nemendur skólans koma fram fyrir jóla og við skólalok, uppskerutónleikum, útskriftartónleikum og kammerviku. Kennsla hefst 24. ágúst og lýkur 21. maí, lokatónleikar eru áætlaðir 27. maí.

## SAMSTARF

Nokkir tónlistarskólar fengu að senda nemendur í hóptíma í Allegro, þar sem þeir gátu ekki boðið upp á Suzukihóptíma við þeirra hæfi. Þannig tóku þátt í hóptímum nemendur úr Tónmenntaskólanum í Reykjavík, Listaskólanum í Mosfellsbæ, Tónlistarskólanum í Skagafirði og Tónlistarskóla Rangæinga.

Til stóð samstarf nokkurra skóla um námskeið með Fernando Piñero, en það féll niður begna veirufaraldursins.

Nemendur á miðstigi hafa fengið að taka þátt í Hljómsveit Menntaskóla í Tónlist. Nokkrir nemendur munu spila með Ungsveit Sinfóníuhljómsveitarinnar í haust.

## FORELDRAFRÆÐSLA

Skólastjórnendur telja að ávalt sé hægt að gera betur í foreldrafræðslu og stuðla að því að foreldrar veiti hver öðrum stuðning í starfinu. Stofnað var útlánasafn bóka fyrir foreldra, og er meginstoð þess bækur er foreldrafélagið færðu skólanum að gjöf í tilefni 20 ára afmælisins. Óvenju margir foreldrar tóku þátt í foreldrafræðslu í upphafi haustannar, og luku henni með að spila öll tilbrigðin saman á tónleikum í október, bæði fiðlu- og píanóforeldrar.

## STUTT GREINARGERÐ UM STARFIÐ Á SÍÐASTA ÁRI

Kennslan hófst fimmtudaginn 29. ágúst, kynningarfundur fyrir nýja foreldra og fyrstu hóptímar voru laugardaginn 31. ágúst. Lokatónleikar og skólaslit voru áætluð 29. maí en ekki varð af þeim sökum veirufaraldsins.

## TÓNLEIKAR OG NÁMSKEIÐ

Á fyrstu laugardagstónleikum vetrarins komu fram sjö af lengra komnum nemendum skólans sem sem farið höfðu á sumarnámskeiðið í Bryanston í Englandi.

Laugardagstónleikar voru alla hóptímadaga sem eru að jafnaði annan hvern laugardag og stefnan er að allir nemendur komi fram að minnsta kosti einu sinni á önn.

Í september og byrjun október fékk skólinn góða heimsókn frá Noregi, Strengjasveitina Regnbuen frá Bergen. Hljómsveitin hélt tónleika á Akranesi, í Hörpuhorni og sameiginlega tónleika með strengjasveit Allegro í Háteigskirkju 10. október.





Sinfóníuhljómsveit Áhugamanna var með tónleika laugardaginn 30. nóvember í samstarfi við Nótuna, uppskeruhátíð tónlistarskólanna. Þar flutti Þórunn Sveinsdóttir nemandi úr Allegro ásamt sveitinni Fiðlukonsert í G-dúr eftir Mozart í heild sinni.

Sjöunda desember voru tvennir tónleikar í Sal Fóstbræðra þar sem allir hópar skólans, bæði píanó og fiðlur, komu fram í samleik.

Útskriftartónleikar voru þann 25. janúar, þar sem átta nemendur luku bókarútskrift.

Samspils og kammertónleikar voru 7. mars þar sem fiðluhópur léku meðal annars við undirleik píanónemenda. Sýndur var afrakstur kammer vikunnar sem var í febrúar. Alls voru haldnir 28 tónleikar á starfsárinu.

Meistaránámskeið fyrir fiðlunemendur var haldið 3. febrúar, þar sem Elfa Rún Kristinsdóttir fiðluleikari leiðbeindi fjórum af lengst komnu fiðlunemendum skólans. Þar hljómuðu fiðlukonsertar eftir Haydn og Bach og kaflar úr A-dúr Sónötu eftir Handel ásamt F-dúr Rómönsu Beethovens.



**FORELDRAFÉLAGIÐ** sér um að deila kaffiúmsjón fyrir hóptímalaugardagana og hefur einnig staðið fyrir ýmsum viðburðum til að efla andann meðal foreldra.

Foreldrafélagið hefur einnig fært kennurum litlar gjafir í lok hvernar annar á jóla- og vortónleikum sem þakklætisvott fyrir störf þeirra í þágu barnanna.

Einnig er starfandi hollvinafélag við skólann. Hollvinafélagið styður við starfsemi skólann meðal annars með fjáröflun til tækjakaupa. Félagið hefur staðið fyrir opnum tímum, tónleikum og þorrablótum. Formaður er Finnur Kristinsson (finnur@landslag.is)

## COVID-19 TÍMABILID

Til stóð að Allegro Suzukitónlistarskóli tæki þátt í Nótunni, uppskeruhátíð tónlistarskólanna, en henni var frestað um ár. Einnig stóð til að halda námskeið 15.-18. apríl með argentínska fiðluleikaranum Fernando Piñero, en það féll einnig niður vegna Covid-19 faraldursins. Hér var um að ræða samstarfsverkefni fjögurra skóla, Allegro Suzuki tónlistarskólans, MÍT, Suzukiskólans í Reykjavík og Tónskóla Sigursveins að frumkvæði Lilju Hjaltadóttur. Fernando Piñero er mikill reynslubolti og ferðast um allan heim til að kenna.

Sömuleiðis höfðu nokkrir nemendur og foreldrar ætlað að taka þátt í Suzuki Gala tónleikum í Royal Albert Hall í London á páskum, en þeim tónleikum hefur verið frestað um ár.

Mjög snemma í faraldrinum var ljóst að meðal kennara og fjölskyldna nemenda voru aðilar í áhættuhópum og því hófu langflestir að kenna í fjarkennslu og héldu því þar til takmörkunum var aflétt. Notaðir voru ýmsir miðlar, (Zoom, Facetime, Messenger algengastir) til að hitta nemendur í rauntíma, og auk þess voru sendar upptökur á milli, nemendur léku verkin sín og kennarar tóku upp leiðbeiningar og kennslumyndbönd. Appið Tonara kom líka við sögu. Hlustunarkeppni var hleypt af stokkunum fyrir páska til að örva hlustun á námsefnið. Þannig tókst að halda nemendum við efnið, sumir höfðu jafnvel meiri tíma til að æfa þar sem íþrótta- og dansæfingar lágu niðri. Öll áætluð áfanga og stigspróf voru haldin samkvæmt áætlun, með tilskyldum skilyrðum um sóttvarnir og fjarlægð, að einu prófu undanteknu, sem var seinkað fram á vor. Kennarar lögðu á sig ómælda vinnu til að þetta tækist og ber að þakka það! Skrifleg miðpróf í tónfræði verða tekin í haust, en sex nemendur luku munnlega þætti prófsins og valverkefni í vor. Hóptímar voru endurskipulagðir í maí, stærri hópum skipt niður, sumir án foreldra, en yngstu hóparnir sem þurftu foreldra með voru færðir í Sal Fóstbræðra. Sömuleiðis nutum við aðstoðar Fóstbræðra þegar einkakennslan hófst á ný, og fengum að kenna í stóra salnum.

## SKÓLALOK

Venja er að allir nemendur skólans komi fram á lokatónleikum í samleik. Það var auðvitað ekki hægt að þessu sinni. Níu örtónleikar voru skipulagðir með þeim hópum sem höfðu komið foreldralausir í hóptíma, þar sem að hámarki 6 fjölskyldum var dreift um salinn með tveggja metra fjarlægð. Sama fyrirkomulag var á útskriftartónleikum, sem var skipt í þrennt með fjórum og fimm nemendum. Við vorum ekki fyllilega sátt við tilmæli Reykjavíkurborgar um að engir foreldrar fengju að koma nærri, okkur þótti það „copy paste“ frá grunnskólunum og skipulögðum viðburðina á eigin ábyrgð að uppfylltum öllum kröfum annarra þar til bærra yfirvalda!

### NÁMSÁFANGAR OG NÁMSMAT

**ÚTSKRIFTIR ÚR BÓKUM** fara fram í formi sérstakra útskriftartónleika. Nemandinn leikur lög sem hann hefur dregið úr námsefninu og útskriftarlag og fær skriflega umsögn. Foreldrar og nemendur gleðjast saman yfir áfanganum og skólinn gefur öllum nemendum útskriftargjöf. Þess má geta að sú hefð hefur myndast að nemendur sem útskrifast úr bók 3 píanó og bók 4 eða 7 á fiðlu leika einleik með strengjakvartett. Bókarútskriftir voru 34 talsins á skólaárinu.

Fyrirkomulagi útskrifta var breytt í fyrravetur, og þurfa nú nemendur að skila upptökum mánuði fyrir útskrift. Nemendur leggja sig mikið fram um að skila góðum upptökum, og telja bæði foreldrar og kennarar að þetta skili betri árangri. Nú verða aðeins einir útskriftartónleikar, en ekki fyrri og seinni eins og áður var.



Nemendur fá umsögn fyrir frammistöðu sína á útskriftartónleikum.

**ÁFANGAPRÓF** eru tekin samkvæmt námskrám Menntamálaráðuneytisins, þ.e. grunnpróf og miðpróf í samræmi við gildandi greinanámskrár í tónlist og með aðfengnum prófdómurum. Stundum eru tekin stigspróf á milli áfangaprófa.

Einn tók grunnpróf á fiðlu og einn á víólu. Þrír tóku miðpróf á fiðlu. Meðaleinkunn þessarar áfangaprófa var 9,28 og einn nemandi fékk fullt hús, eða 10 í einkunn. Þrír nemendur tóku 4. stigs próf á fiðlu. Sex nemendur áttu að taka samræmt miðpróf í tónfræði, en skriflegum hluta þess var frestað til haustsins. Engir nemendur tóku grunnpróf að þessu sinni þar sem einn árgang vantar í tónfræðihópna.

### INNRA MAT

**FORELDRAVIÐTÖL** fara fram reglulega. Þar er rædd staða mála, framtíðarmarkmið og hvernig auka megi gæði námsferilsins. Enda þótt foreldrar komi í alla tíma þá er líka dýr್ಮætt að geta rætt saman án barnanna, ýmsar upplýsingar koma þá fram og kennarar geta gefið góð ráð varðandi heimavinnuna.

**GÆÐI STARFSINS** eru reglulega rædd á kennarafundum og svo og leiðir til betri árangurs. Kemur þar oft til umræðu eftirfylgni æfinga heima við. Má einnig nefna aukna hlustun og notkun á diskum í mismunandi hraða til að spila með, bæði heima og í tímum. Oft koma til umræðu breyttar áherslur í þjóðfélaginu og viðhorf foreldra

sem hafa áhrif á námsframvindu nemenda. Of algengt er nemendur séu settir í allt of mörg verkefni og hafi ekki tíma til að sinna öllu svo vel sé.

Hægt er að leggja ýmsa mælikvarða á gæði hljóðfæranáms. Árangur á áfangaprófum er mælanleg stærð og vísbending um gæði. Framfarir er önnur stærð, sem mælist ekki á prófum. Viðhorf gagnvart tónlistar, bæði að iðka og njóta, er erfiðara að mæla. Mikilvægur þáttur í árangri er gæði og magn heimaæfinga, hann væri hægt að mæla og meta.

## LEIÐSAGNARMAT

Leiðsagnarmat er hugtak sem farið er að nota í vaxandi mæli í fræðunum, það er eitthvað sem er innbyggt inn í Suzuki kennsluna, bæði hvað varðar nemendur og foreldra. Það má ekki gleyma því að foreldrar gegna gríðar mikilvægu hlutverki sem leiðbeinendur og stuðningsaðili barnanna heima fyrir, og þeir þurfa ekki síður á leiðsögn og leiðbeiningum að halda í þessu krefjandi hlutverki.

**UMSAGNIR** fá nemendur í hendur eftir veturinn, þar sem lagt er mat á árangur og ástundun, samvinnu við foreldra, og gefið upp mætingarhlutfall í hóptíma og hljómsveitir. Séreinkunnablöð eru afhent vegna tónfræði með mætingum og verkefnaskilum. Að þessu sinni voru umsagnir sendar í pósti til nemenda.

## VIÐHORFSKÖNNUN

Til stóð að foreldrafélagið stæði fyrir viðhorfskönnun á skólaárinu, en því miður kom veirufaraldurinn í veg fyrir það. Þráðurinn verður tekinn upp á næsta skólaári.

## YTRA MAT

**PRÓFANEFND** Skólinn sendir árlega nemendur í áfangapróf á vegum prófanefndar og einnig í samræmd tónfræðipróf og mun halda því áfram. Aldur nemenda hjá okkur sem taka áfangapróf eru undir meðaltali prófanefndar, þeir nemendur sem tóku grunnpróf voru 10 og 11 ára og þeir sem tóku miðpróf að þessu sinni vor 13 og 14 ára. Mestur fjöldi grunnprófa hjá prófanefnd er við tekinn 13 ára aldur og miðprófa við 16 ára aldur og meðalaldur er 13 og 17 ár.

**VIÐHORFSKÖNNUN SFS** Skóla- og Frístundasvið hefur gert viðhorfskannanir hjá foreldrum barna í tónlistarnámi. Síðasta könnun gefin var út í ágúst og send út til skólans 24. október 2018. Könnunin kom mjög vel út og í raun enn betur en sambærileg könnun 2013, t.d. fer ánægja með upplýsingagjöf skólans úr 93% í 95 % og sömuleiðis ánægja með viðmót kennara. Opin svör eru áberandi jákvæð, og ber þar mest á hrósi vegna framúrskarandi kennara, metnaðar og fagmennsku. Þar sem spurt er um hvað mætti helst bæta sagði eitt foreldri: „Dettur ekkert í hug utan að auka framlög til skólans þannig að hægt sé að fjölga nemendum...“ Við tókum undir þetta!



Í skýrslu starfshóps um stefnumótun um tónlistarfræðslu í Reykjavík frá maí 2011 kemur einkum fram að skólar skuli starfa samkvæmt námskrám tónlistarskóla, enda eru þær góðar þrátt fyrir að kominn sé tími á endurskoðun. Allegro fylgir þeim eftir bestu getu. Við getum ekki kennt inni í grunnskólum á skólatíma, þar sem okkur nemar eru dreifðir um alla borg, við erum með nemendur úr nær öllum póstnúmerum Reykjavíkur, og auk þess frá nokkrum nágrennasveitarfélögum. Auk þess þurfum við að fá foreldra með í tíma barnanna. Þungamiðja kennslunnar fer því fram á milli 14 og 19 á daginn, en börn sem eru í leikskóla koma líka stundum snemma á morgnana.

## HORFT TIL FRAMTÍÐAR

Hafin var vinna við verkefnið „Horft til framtíðar“ sem snýst um hver framtíð skólans verði, þegar núverandi skólastjórnendur setjast í helgan stein, sem gæti gerst innan næstu fimm ára. Í því tilefni var sérstakur kennarafundur helgaður málefnum og hvað segja kennarar um skólann? Helstu niðurstöður voru þessar:

Lítill skóli, gott utanumhald, persónuleg þjónusta, gott andrúmsloft „Heimilislegasti tónlistarskóli sem við höfum séð“ sögðu kórmeðlimir sem heimsóttu skólann nýlega. Nýr kennari kvaðst fá góðan stuðning meðal samkennara. Erfitt að kenna á laugardögum, en á móti kemur að við fáum óþreyttari börn, og kaffisamvera foreldra og barna á laugardögum er ómetanleg. Gallinn er að smæðin gerir að verkum að göt myndast í hópa, okkur vantar sárlega sellónemendur til að auðga samspil og hljómsveitarstarf!

Draumastaðan væri að bæta við selló, jafnvel líka flautu og gítar, fleiri víólum og alla vegu einum kontrabassa! Kjörstærð að okkar mati væri 110 – 120 börn.

Til stóð að efna til viðhorfskönnunar meðal foreldra sem hluta af þessu ferli en það bíður betri tíma, þar sem kórónufaraldurinn setti strik í reikninginn. Framkvæmd verður í höndum foreldra, en mannauður í hópi foreldra er einstakur.

Þegar horft er til framtíðar er margt að gæta. Meta þarf rekstar fyrirkomulag og stjórnun, lífvænleika miðað við óbreytt fjármagn, og rýna í sérstöðu skólans. Við þurfum að skilgreina okkur betur, og gera skýrari grein fyrir hver við erum og fyrir hvað við stöndum. Hver eru sérkenni og styrkleikar Allegro miðað við aðra tónlistarskóla? Hvers virði eru þau? Myndu þau geta haldið sér við sameiningu við einhverja aðra skóla?

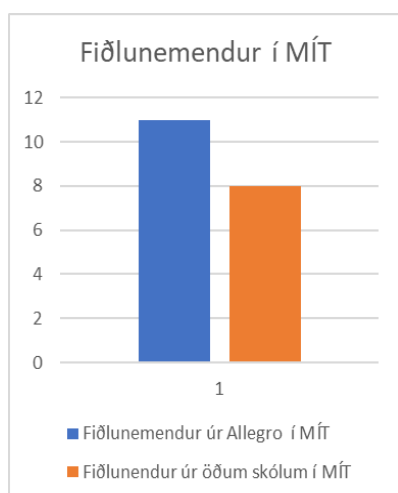
Við viljum þakka Reykjavíkurborg fyrir veittan styrk á liðnum árum svo og öðrum sveitarfélögum sem greitt hafa með nemendum, sem eru þetta árið Garðabær, Mosfellsbær, Hafnarfjörður og Kópavogur. Ánægjulegt hefur verið að hafa þjónustusamning til þriggja ára við Reykjavíkurborg, en hann rennur nú út í haust. Þann 16. júní var ljóst að samningurinn yrði framlengdur óbreyttur í haust. Áður hafði heyrst að jafnvel mætti búast við niðurskurði. Þá hefði verið of seint að segja kennurum upp kennsluhlutfalli fyrir haustið. Því miður er þetta ekki í fyrsta skipti sem skipuleggja þarf skólastarfið án þess að fyrir liggi þjónustusamningur.

Nemendur okkar sem hafa í grandaleysi flutt milli sveitarfélaga hafa lent í því að fá þvert nei um styrk vegna tónlistarnáms utan heimasveitarfélags. Enda þótt nú fjölgi skólum sem bjóða upp á Suzukinám, sem er frábært, er ekkert óeðlilegt að sumir foreldrar vilji sjá börn sín í stærri og rótgrónari skólum þar sem árangur er meiri, þar sem fyrirmyndir eru sterkari, og sterkara samfélag Suzukiforeldra ríkir. Að banna þeim það þykir okkur brot á mannréttindum.

Seltjarnarnesbær neitar að styrkja nemendur til Suzukináms utan heimabyggðar, enda þótt viðkomandi sveitarfélag bjóði ekki upp á slíka kennslu! Foreldrar hafa nú sótt um úrbætur en óvíst hvort þær náist fram þegar þetta er ritað.

Við sjáum að nemendum úr öðrum sveitarfélögum hefur fækkað eitthvað síðustu ár og það hefur neikvæð áhrif á rekstur skólans.

Óskastaða okkar væri fá viðbótarstyrk til að geta stækkað skólann í ca 100-120 nemendur. Það væri hagkvæmari rekstrareining, og betri nýting húsnæðis, án þess að persónulegri þjónustu sé fórnað. Jafnvel væri þá hægt að bæta aftur við sellókennslu!



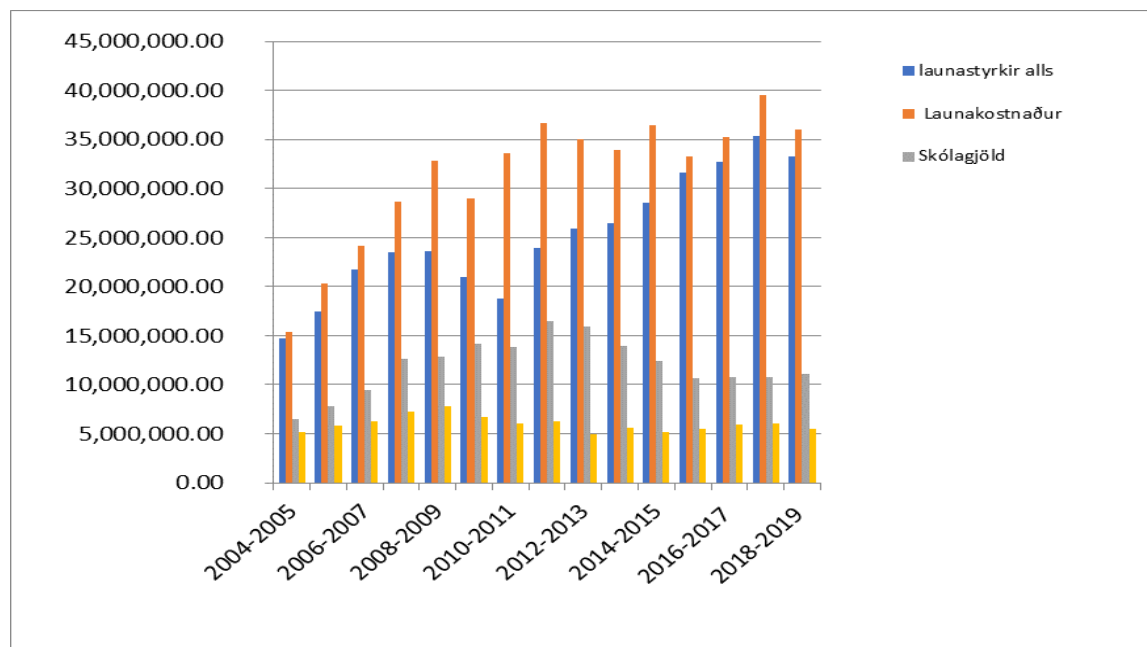
Við viljum ekki hafa skólann of stóran þar sem við leggjum áherslu á gæði og árangur. Við teljum okkur hafa náð mjög góðum árangri. Fjöldi nemenda frá okkur í MÍT ber vitni um það. Sömuleiðis glæstur ferill margra fyrrum nemenda okkar sem of langt mál er að telja upp hér. Við erum ekki sammála stefnu Reykjavíkurborgar um 150 nemenda lágmarksfjölda. Okkur þykir meira um vert að geta sinnt vel hverjum og einum og hafa góða yfirsýn.

Til gamans gerðum við könnun á hlutfalli nemenda úr Allegro við nám í Menntaskóla í Tónlist fyrir skólaárið

2019-2020. Niðurstaðan er sú að af 19 fiðlunemendum skólans koma 11 úr Allegro, eða 58%, af 29 píanónemendum eru 4 úr Allegro, eða 14%. Sérstaka athygli vekur að frá okkur kemur helmingur sellónemenda skólans, sem eru aðeins fjórir, enda þótt

sellókennsla hafi legið niðri í Allegro um langa hríð. Nú er útlit fyrir skort á selló nemendum við MÍT, hverju sem það er um að kenna!

Við höfum þurft að sýna mikla ráðdeild í rekstri, aldrei hefur verið hægt að ráða skrifstofukraft og Góði hirðirinn er í uppáhaldi þegar ráðast þarf í innkaup á húsmunum eða tækjum. Hlutur húsaleigu í almennum rekstrarkostnaði er tæplega 70 %. Hér er línurit yfir skiptingu helstu rekstrarþátta síðustu ár.



Gula súlan neðst (vantar inn á skýringadálkinn) er almennur rekstrarkostnaður. Þarna sést að hann hefur nánast staðið í stað í krónum talið síðustu 15 ár! Það segir lítið um þörfina, en meira um rekstar umhverfið. Til dæmis hefur varla verið hægt að sinna viðhaldi hljóðfæra nægilega vel, hvað þá að endurnýja. Aðkeyptri vinnu er haldið í lágmarki, sem dæmi má nefna að skólastjóri hefur sjálfur byggt heimasíðu skólans frá grunni og notast er við heimasíðað nemendaskrákerfi.

Okkur finnst eðlilegt að Reykjavíkurborg skoði gæði þeirrar þjónustu sem skólar bjóða upp á og árangur skólanna. Hvers vegna mega ekki gæði spila inni í úthlutun styrkja til skóla, í stað þess að einblína eingöngu á sögulegar hefðir? Þar sem launastyrkur er naumt skammtaður og skólinn fremur lítill, er nauðsynlegt að skólagjöld séu í hærri kantinum til að hægt sé að mæta sveiflum í rekstrinum, en rekstur skóla krefst jafnan nokkurs sveigjanleika.

Við erum því ekki sérlega ánægð með þá kröfu Reykjavíkurborgar að krefjast fullrar endurskoðunar á reikningum skólans, þar sem veltan er aðeins um 45 milljónir í heildina. Slík endurskoðunarkrafa er almennt gerð til fyrirtækja sem eru með 200 milljónir í eignir, 400 milljónir í rekstartekjur og 50 ársverk. Slík endurskoðun er mjög dýr og umfangsmikil, eða eins og okkar endurskoðandi orðaði það, mikið af óþarfri og ónauðsynlegri vinnu! Bendi í þessu sambandi að gamni á

<http://www.atvinnurekendur.is/endurskodun-arsreikninga/>

Allegro hefur skilað ársreikningi 2018-2019 með könnunaráritun og var gerð athugasemd við það. Miðað við áætlaðan kostnað af fullri endurskoðun þarf að hækka skólagjöld um 5.000. Þess má geta að Reykjavíkurborg hefur hvatt Tónlistarskólana í Reykjavík til að gera sameiginlegt tilboð í endurskoðun ársreikninga.

Í þjónustusamningum við tónlistarskólana er líka eftirfarandi ákvæði: „Jafnframt skal sundurgreina [í ársreikningi] launakostnað vegna kennslu og stjórnunar sérstaklega vegna neðri og efri stiga tónlistarnáms þegar við á“ Þetta er í raun óframkvæmanlegt þar sem kennslulaun á mismunandi stigum, hvað þá stjórnunarlaun, eru ekki sundurliðuð á launseðlum eða við launaútreikning, og því er í raun ekki framkvæmanlegt að uppfylla þetta skilyrði. Hins vegar er hægt að lesa þessar upplýsingar úr Tónalaunum, sem skólarnir þurfa að skila reglulega til borgarinnar. Þar koma fram öll laun hvers einasta kennara, og ítarlegar sundurliðaðar upplýsingar. Þetta ætti raunar að duga til að sýna nákvæmlega í hvað launastyrkur borgarinnar fer, og inniheldur mun ítarlegri upplýsingar en nokkurn tíma er hægt að sýna í ársreikningi! Þá kann einhver að spyrja hví skólarnir skrifa undir kvaðir sem ekki er hægt að uppfylla. Því er til að svara að aldrei hefur gefist tími til að semja um innihald samningsins, og hann í rauninni verið settur einhliða fram af Reykjavíkurborg, oft undir tímapressu til að hægt sé að greiða út laun!

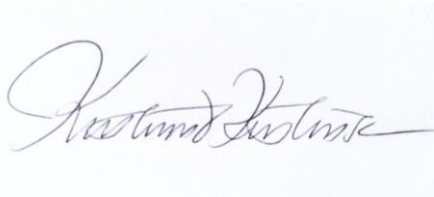
Það er ljóst að styrkur Reykjavíkurborgar rétt dugur til að halda skólanum á floti, en hann var upphaflega miðaður við 55 nemendur á grunnstigi. Aldrei hefur verið tekið tillit til meiri kostnaðar við nemendur á miðstigi eða framhaldsstigi. Nú síðustu ár greiðir raunar ríkið með nemendum í framhaldsstigi, fjöldi nemenda á framhaldsstigi er oftast á bilinu 0-3, en fjármagnið kemur ávallt til útborgunar ári síðar, en ekki þegar þess er þörf. Nemendur eru að hámarki 1-2 ár í framhaldsstigi við skólann, þar sem við sendum nemendur frá okkur eftir grunnskólann. Síðan má geta þess að niðurskurður eftir fjármálakreppuna var nálægt 20% og þar með treystum við okkur ekki til að ráða aftur til okkar sellókennara. Að hafa þurft að fórna sellókennslunni er sárt og líka að geta ekki bætt úr þegar siglt var út úr kreppunni. Loforð borgarinnar um að styrkur hækkaði á ný þegar hagur vænkaðist hefur ekki verið haldið.

Við erum ekki á því að stefna sem ég vil kalla „allir að prófa og smakka“ sé góð stefna í tónlistarkennslumálum tónlistarskóla. Til þess ætti frekar stórauka almenna tónlistarkennslu og kórstarf í leik- og grunnskólum, og raunar teljum við tónlistarkennslu í leikskólum afar mikilvæga, og að henni þyrfti sinna mun faglegar en oft er raunin.

Alvöru hljóðfærakennsla þar sem gerðar eru þær kröfur til nemenda er þeir standa undir, er það sem við viljum standa fyrir, sem er þroskandi bæði fyrir huga og hönd. Suzukiheimspekin byggir á aga og metnaði á jákvæðum nótum og umfram allt mannrækt í gegnum tónlistina. Hjá okkur er þetta 10 ára ferli með nemendum.

Okkar mottó er „Agi, árangur ánægja!“

Ritað í júní 2020

A handwritten signature in cursive script, appearing to read 'Kristinn Örn Kristinsson', written in dark ink on a light blue background.

---

Kristinn Örn Kristinsson, skólastjóri